

[農業・人・地域をつなぐ]

にっしいひろば

2016
8

vol.185

きらり!あぐりびと 実家の誇りを受け継ぎ、
兼田ブランドの未来を守る

特集 第15回
通常総代会開催

やさいのヒトサラ エダマメのコロッケ

家庭菜園ガイド ダイコン

炎暑に
輝く
緑の笑顔





父を超える農家を目指して勉強中です!

+ きらり! +

第5回 「実家の誇りを受け継ぎ、 兼田ブランドの未来を守る」

姫路市兼田 岡本 将司さん(29)

あぐりびと

農業とともに暮らす人たち



「兼 田地区の野菜をもっと広めたい」。その思いで農の道を進む決心をした岡本さんは、16棟ものハウスと20aの畑を持つ実家を継ぐため、研修と実習の毎日を送っています。

はじめは農家になることを考えておらず、大学を出た後は会社員として働いていました。「社会でものづくりに関する様々なことを学ぶにつれ、農業というものは、作り手次第で良い物にも悪い物にもなるのだなと感じました。その奥深さに魅かれ、良い作物を作りたいと思いはじめたのがきっかけです」。実家に戻り、野菜作りの勉強をスタート。週に5日、神戸の農家へ研修に通いながら、実家の手伝いに励みます。岡本さんの家は、ミズナやチンゲンサイ、コマツナなどの軟弱野菜を市場や旬彩蔵飾磨に出荷しています。

農業に取り組もうと決心した理由には、父親の富博さんの存在もあった



ハウスで育つみずみずしい野菜



尊敬する富博さんは父であり師匠



兼田の土は水はけが良く野菜作りに適しています



野菜の洗浄も心を込めて



旬彩蔵には「新鮮組」の名前で出荷しています

あぐりびとに聞きました!

●農業のここが面白い!

品種、肥料の種類がとても多くて、組み合わせを覚えることが難しいと感じるけれど、そこがとても面白い!

●休日の過ごし方は?

忙しくてあまり行けていませんが、ゴルフや地元の友人とバーベキューを楽しみます。作った野菜を持っていくと喜んでもらえるので、それが励みになります!



「兼田ブランド」をもっと広めていきたいです!

「ま だまだ市内の一部でしか知られてない」兼田ブランド。地区の農家力で合わせてPRしていきたい。新たな直売所の設置や、飲食店などでの使用を勧めたりとやってみたいことはたくさんあります。昔、兼田地区は天皇陛下に献上されていたといわれる『エビイモ』の産地でした。今ではほとんど栽培されていないので、復活させて特産品にしたいとも考えています」といきいき話す岡本さん。「やるからには父を超える農家になる」。ぶれのない真っ直ぐな姿勢が、兼田地区の将来を支えます。



第15回

通常総代会開催

6月25日、たつの市の赤とんぼ文化ホールで、第15回通常総代会を開催しました。

平成27年度事業報告や平成28年度事業計画の設定など、
提出されたすべての議案が原案通り可決承認されました。

通常総代会議案および提出された概要についてご報告します。

第15回通常総代会議案

- 第1号議案 平成27年度事業報告及び剰余金処分案の承認について
 - 第2号議案 平成28年度事業計画の設定について
 - 第3号議案 定款及び定款附属書役員選任規程の変更について
 - 第4号議案 役員候補者推薦会議規程の変更について
 - 第5号議案 役員退職慰労金規程及び規約の変更について
 - 第6号議案 信用事業規程の変更について
 - 第7号議案 平成28年度理事及び監事の報酬について
 - 第8号議案 附帯決議
- 報告事項 ①平成27年度貸借対照表、損益計算書及び注記表について
②JAバンク基本方針の変更について

第15回通常総代会

総代数	1,082人
出席総代数	962人
本人出席	784人
委任状出席	5人
書面出席	173人

総代会に向けて

地区別総代説明会

6月13日から16日にかけて、総代会の議案審議に先立ち、全7地区で地区別総代説明会を開催しました。



議決権行使書開封

総代会の前日に、事務局により議決権行使書を集計しました。



平素は、JA兵庫西の各事業活動に対しまして、格別のご理解とご協力を賜っておりますこと、心よりお礼申し上げます。

また、平成27年度の主要事業項目においては、概ね目標達成をすることができました。ひとえに組合員みなさまのご支援のおかげによるものと、衷心よりお礼申し上げます。

さて、昨年日本経済は、政府の経済財政政策の推進により緩やかな回復基調にありましたが、夏以降の中国をはじめとする新興国経済の景気減速の影響に加え、本年2月には国内史上初となる日本銀行によるマイナス金利政策が導入される等、今後の情勢が見通せない状況にあります。

また、農業・農政をめぐる情勢は、昨年10月に環太平洋戦略的経済連携協定(TPP)交渉が大筋合意したことを受け、本年2月に参加12カ国によって署名される等、日本農業は厳しい貿易自由化の波にさらされようとしています。

そのようななか、JAグループでは平成28～30年度を創造的自己改革の集中期間と位置付け、第27回JA全国大会の決議を踏まえ、「農業所得の増大」や「農業生産の拡大」、「地域の活性化」に全力を挙げて取り組んでいます。

当JAでは、地域を担う集落営農組織・認定農業者等へ支援を行う『新農業生産振興育成支援事業』における農業資材・機械の購入支援や、農業所得の下支え策としてのJA出荷米に対する直接支払い等を実施しました。また、「営農ビジョン(平成27～29年度)」に掲げた地域農業者への各種支援・振興策の実践、ファーマーズ・マーケット「旬彩蔵」を基軸とした事業運営等を通して、農業所得の増大や農業生産拡大を図ってまいりました。これら農業面の活動を礎として、組合員・地域のみなさまとの「絆」を深めるべく、支店・営農生活センターを中心に各種ふれあい活動を展開しました。

これら諸活動を通し、我々が第6次中期経営計画の基本目標に掲げ、実現しようとしている「生産者と消費者」、「組合員・地域とJA」、「JAの部門間や役職員間」の各層との「絆」をより深化させていくという内容は、先のJA全国大会の決議内容を網羅したものであります。

このことを念頭に、販売事業を中心に据えた全事業のバリューチェーン(価値の連鎖)により、地域農業の振興と農業所得の増大を図るべく、今後も引き続き役職員一同が一丸となって、各層との「絆」の深化に取り組んでまいります。何卒、組合員みなさまのより一層のご理解とご支援を賜りますようお願い申し上げます、ごあいさつとさせていただきます。

兵庫西農業協同組合 代表理事組合長

市村 幸太郎



平成27年度事業報告

当組合では第6次中期経営計画の初年度を迎え、旬彩蔵を基軸に、地域農業者の育成支援と農業所得の増大に取り組むとともに、「農」を中心に同計画に掲げる基本目標である“絆の深化”をキーワードに事業活動に取り組みました。

また、支店が核となった支店運営協議会やJA兵庫西女性会総代会の開催等を通じ、活発な意見交換を図り、多様なニーズの把握に努めるとともに、正組合員家族等の農業後継者や女性、地域住民を中心に組合員加入促進運動を展開した結果、組合員数は106,088人となりました。

さらに管内各地でふれあいフェスタ「ふれあい農産物フェア」を開催し、会場での農産物品評会・即売会をはじめとして、地域農業の振興を図る取り組みを強化しました。

事業運営にあたっては、コンプライアンスに取り組みながら、安定的な資金調達と収益確保に努めた結果、事業利益は15億7百万円となり、自己資本比率は、12.71%となりました。

過去3年間の主要事業実績の推移 (単位:百万円)

	平成25年度	平成26年度	平成27年度
貯金	1,198,368	1,231,010	1,258,347
貸出金	276,132	269,407	262,934
長期共済保有高	2,401,433	2,325,547	2,256,206
購買品供給・取扱高	5,998	4,119	4,254
販売品販売・取扱高	5,371	5,328	5,766

平成27年度の主な出来事

4月

新採用職員入組式
廣峯神社「御田植祭」参加

5月

第7回JA兵庫西女性会総代会・第2回JA兵庫西家の光大会
介護ヘルパー付き安心旅行

6月

地区別総代説明会
第14回通常総代会

8月

旬彩蔵消費者モニター委嘱状授与式
第15回ふれあいフェスティバル

9月

旬彩蔵・野菜市消費者ポイントカード会員サービス開始
農業塾アグリドリーム2015開講

11月

ふれあいフェスタ2015「ふれあい農産物フェア」を各地で開催
生産者・消費者モニター代表意見交換会

12月

第1回JA兵庫西組合長杯学童軟式野球大会
JA兵庫西女性会リーダー研修会

2月

旬彩蔵・野菜市生産者大会
世界遺産姫路城マラソン祭に参加

9月



農業塾アグリドリーム

11月



ふれあい農産物フェア

2月



旬彩蔵・野菜市生産者大会

貸借対照表・損益計算書

貸借対照表 (平成28年3月31日現在)

○資産の部

科目	金額(単位:百万円)
1 信用事業資産	1,259,928
(うち預金)	985,164
(うち有価証券)	5,402
(うち貸出金)	262,934
2 共済事業資産	1,076
3 経済事業資産	2,804
4 雑資産	784
5 固定資産	15,771
(うち建物)	22,210
(うち土地)	8,289
(うち機械装置)	4,051
(うち減価償却累計額)	△ 23,865
6 外部出資	43,468
7 繰延税金資産	1,287
資産合計	1,325,120

○負債および純資産の部

科目	金額(単位:百万円)
1 信用事業負債	1,263,249
(うち貯金)	1,257,597
(うち借入金)	81
2 共済事業負債	3,542
3 経済事業負債	1,202
4 設備借入金	37
5 雑負債	1,148
6 諸引当金	4,700
(うち賞与引当金)	467
(うち退職給付引当金)	4,148
(うち役員退職慰労引当金)	83
負債合計	1,273,880
1 組合員資本	51,021
(1)出資金	12,292
(2)利益剰余金	38,808
利益準備金	11,229
その他利益剰余金	27,579
当期末処分剰余金	2,632
(うち当期剰余金)	(1,597)
(3)処分未済持分	△ 79
2 評価・換算差額等	218
純資産合計	51,239
負債および純資産合計	1,325,120

損益計算書 (平成27年4月1日から平成28年3月31日まで)

科目	金額(単位:百万円)
1 事業総利益	13,146
(1)信用事業収益	12,160
(2)信用事業費用	4,080
信用事業総利益	8,080
(3)共済事業収益	4,210
(4)共済事業費用	358
共済事業総利益	3,852
(5)購買事業収益	4,324
(6)購買事業費用	3,937
購買事業総利益	386
(7)販売事業収益	451
(8)販売事業費用	106
販売事業総利益	344
農業倉庫事業総利益	58
加工事業総利益	30
利用事業総利益	426
宅地等供給事業総利益	24
福祉・介護保険事業総利益	255
その他事業総利益	21
指導事業収支差額	△ 334
2 事業管理費	11,639
(1)人件費	8,741
(2)業務費	496
(3)諸税負担金	615
(4)施設費	1,718
(5)その他管理費用	67
3 事業利益	1,507
4 事業外収益	915
5 事業外費用	61
経常利益	2,362
6 特別利益	17
7 特別損失	89
税引前当期利益	2,290
法人税・住民税および事業税	661
法人税等調整額	31
法人税等合計	693
当期剰余金	1,597
当期首繰越剰余金	884
積立金取崩額	150
当期末処分剰余金	2,632

剰余金処分計算書 (平成27年度)

科目	金額(単位:百万円)
1 当期末処分剰余金	2,632
2 剰余金処分額	1,911
(1)利益準備金	600
(2)任意積立金	1,070
(3)出資配当金	240
3 次期繰越剰余金	720

*出資配当は年2%の割合です。

※主要科目のみ抜粋しています。 ※百万円未満は切り捨て表示しています。

平成27年度 地域別の主な出来事

揖峯地域

- JA兵庫西しそ種子生産組合総会
- 旬彩蔵たつの3周年記念イベント
- 全国トンボサミット(赤とんぼ文化ホール)
- 山崎ぶどうまつり(旬彩蔵山崎)
- たつの市孤独死ゼロ作戦事業協定締結
- あきんどスシロー収穫祭
- 新米まつり(山崎支店・しそ営農生活センター)
- 宍粟市高齢者支え合い活動事業協定書締結式
- 太子支店ふれあい感謝祭
- 揖西支店・揖龍営農生活センター感謝祭
- 大豆種子下見・生産物審査(神岡種子生産組合)



山崎ぶどうまつり



あきんどスシロー収穫祭

姫路地域

- 旬彩蔵書写で昼食バイキングスタート(月1回)
- 姫路地域農産物直売所連絡協議会総会
- 兵庫県神社庁姫路支部御田植祭・抜穂祭
- 夏の営農まつり(姫路西部統括部)
- 飾東支店ふれあいフェア
- いちじく品評会(四郷支店)
- 姫路東地域ふれあいゲートボール・グラウンドゴルフ大会
- 学校給食用新米キヌヒカリ贈呈式(姫路市役所)
- 第24回姫路市農林漁業まつり(姫路市農業振興センター)
- ふれあい農産物フェア大津レンコンまつり(大津支店)
- 姫路中央支店新築オープン



いちじく品評会



大津レンコンまつり

赤佐地域

- 出張旬彩蔵「街なかマルシェ」を西播磨地区各支店で開催
- 赤穂市高齢者見守りネット事業協定調印式
- 第12回JA兵庫西杯佐用郡小学生ソフトボール大会
- 大石神社お田植え祭・抜穂祭参加
- 上郡町高齢者徘徊SOSネットワーク事業協力機関登録
- 白鶴錦園場巡回
- 地産地消料理教室(上郡中学校)
- 第5回赤穂シティマラソン大会に協賛
- 自転車交通安全教室(赤穂高等学校)
- 夢さよう(もち大豆)味力アップ研修
- 市民農園農業教室(旬彩蔵赤穂)



街なかマルシェ



白鶴錦園場巡回

神飾地域

- 市川中学校から車イスの受贈(甘地介護センター)
- 旬彩蔵福崎累計300万人突破記念イベント
- 川遊びと自然観察の会(櫃蔵神社および神社前河川敷)
- もち麦産地振興協議会(福崎町保健センター)
- ふれあいクリーンウォーク(福崎・福崎東支店)
- 夢前スマートインターチェンジオープンイベント(夢やかた)
- キッズワイワイフェスタ(香呂・中寺支店)
- 豆腐づくり体験(香呂小学校)
- コープこうべと「麦踏体験イベント」
- 福崎もちむぎフォーラム
- 世界遺産姫路城マラソン2016にボランティア参加(塩田公民館)



キッズワイワイフェスタ



コープこうべと「麦踏体験イベント」

安全・安心な農産物の提供と農業振興を推進

営農生活事業

計画

ファーマーズ・マーケット「旬彩蔵」を基軸にした地域農業者の育成支援により、農産物の生産と販売力を強化し、地域農業振興と農業所得向上を図ります。また、組合員・利用者に満足いただけるサービスの提供と、JAが「地域の拠り所」となるよう利便性・機能性の向上に取り組みます。

主な計画

- 生産部会会員の増強と活動支援で農業所得の増大を図り、生産者組織の育成支援に取り組みます。
- 新農業生産振興育成支援事業の利用拡大に取り組みます。
- グリーンひょうご西と連携したモデル圃場の設置など、次代を担う新規就農者の育成支援に取り組みます。
- 推奨野菜（プチヴェール・ロマネスコ）やイチジク、ブドウの振興など、新しい品目や作型の提案、優良品種への転換に取り組みます。
- 契約栽培米、契約小麦、大豆、黒豆、小豆の作付拡大に取り組みます。
- 「ふれあい農園」の充実を図ります。
- 旬彩蔵出荷農家の増加と農業所得の増大に向けた支援、出荷量増加に取り組みます。
- 販売コーディネーターの育成やアンテナショップの運営をはじめとする多様な販売チャネルの開拓に取り組みます。
- 消費者の意見を反映したサービス向上に取り組みます。

報告

地産地消を基本としたファーマーズ・マーケット「旬彩蔵」を中心とする直売所機能強化等により、販売品販売高は57億66百万円となりました（うち旬彩蔵・野菜市19億10百万円）。利用者の利便性向上を図るため、支店等での展示会開催や予約購買拡大等に取り組み、購買品供給高は42億54百万円となりました。

主な取り組み

- 営農振興実践計画「営農ビジョン（平成27～29年度）」の策定
- 旬彩蔵を基軸とする農産物の販売強化と農業所得の向上
- 新農業生産振興育成支援事業の利用拡大
- 推奨野菜（プチヴェール・ロマネスコ）、花卉、耕作放棄地解消に向けた作物の作付拡大
- 契約栽培米、契約小麦、大豆、黒豆、小豆の作付拡大
- 「ふれあい農園」の充実
- 旬彩蔵出荷会員増加への取り組み
- 栽培技術の向上、品質の平準化に向けた栽培講習会の定期開催
- 農家管理台帳の整備
- 販売コーディネーターの活動による農産物の新規販路開拓、販売拡大
- 新規物流拠点の設置
- ポイントカードとメール配信サービスの導入
- 旬彩蔵を軸とする地産地消の推進と販売促進

目標

販売品販売高 **60億円**
購買品供給高 **42億円**

過去3年間の事業実績の推移

販売品販売高(億円)

平成25年度	53
平成26年度	53
平成27年度	57

購買品供給高(億円)

平成25年度	59
平成26年度	41
平成27年度	42



地域に密着した金融機関をめざす

信用事業

計画

組合員・利用者との取引深耕や次世代の取引拡大をめざし、次代につながる地域密着型金融の充実に取り組みます。



主な計画

- 地域における組合員・利用者層の拡大のため、生涯メイン化取引先の拡充、家計のメインバンク化を図り、信用事業の伸長に取り組みます。
- 次世代層の取引拡大のため、次世代層への資産承継を円滑に行うとともに、新規利用者の獲得を図ります。
- 厳格な自店検査の実施や事務指導員制度の導入など、迅速・適正な事務処理の徹底に取り組みます。
- 定期的な階層別研修会の開催によって業務知識の向上を図るなど、信用事業担当者・管理者の育成に取り組みます。
- 融資担当者の推進力・専門性の強化やローン相談会の定期開催、農業金融プランナーの育成など、相談・提案機能の充実に取り組みます。
- 貸出審査のさらなる迅速化・高度化を図ります。
- 貸出債権の管理強化に取り組みます。
- 市場動向を把握し、適切な余裕金運用に努めます。

報告

ATM定期・懸賞金付定期貯金等の各種キャンペーン実施により、次代につながる地域密着型金融の充実に取り組んだ結果、貯金残高は1兆2,583億47百万円となりました。貸出金は、借換推進・休日ローン相談会等に取り組んだ結果、期末残高2,629億34百万円となりました。

主な取り組み

- 信用事業担当者の相談機能強化による推進体制の強化
- 年金振込者を中心とした利用者拡大と家計メイン化による取引深耕
- ふれあい訪問担当の活動強化
- 全国統一事務手続に基づく事務処理の徹底に向けた各種研修会の実施
- 店舗巡回による自店検査の実施
- ATMの稼働時間・稼働日統一による利便性の向上
- 個人ローン推進体制の強化
- 農業担い手への相談機能の強化
- チェックシート活用による融資審査の迅速化・審査能力の向上
- 融資実務の堅確性向上に向けた研修会の開催
- 償還期日管理の徹底による延滞債権管理の強化
- 資産自己査定精度向上、厳格化

目標

貯金残高 **12,833**億円
貸出金残高 **2,671**億円



過去3年間の事業実績の推移

貯金(億円)		貸出金(億円)	
平成25年度	11,983	平成25年度	2,761
平成26年度	12,310	平成26年度	2,694
平成27年度	12,583	平成27年度	2,629



「ひと」「いえ」「くるま」の総合保障に向けて

共済事業

計画

保障点検活動の実践と次世代・利用者への相談・提案活動で、くらしのニーズに合った共済事業に取り組みます。



主な計画

- 3Q訪問(全戸面談)を通じて、次世代層・利用者ニーズに合った保障点検活動の実践により、「ひと」「いえ」「くるま」の総合保障の拡充に取り組みます。
 - ラプレッツ(タブレット端末)での加入内容確認による利用者ニーズの充実とサービス向上
 - 生存系(医療・がん・介護・こども)共済・年金共済の普及拡大
 - 自然災害に備えた建物保障点検活動
 - 自動車・自賠責共済の普及促進と保障内容の充実
 - エリア戦略を活用した新規契約の拡大・ニューパートナー層の増加 など
- 共済事務インストラクターを軸とした事務レベル向上に取り組みます。
- 担当者別・階層別研修会の定期実施や月次自主点検の実施など、共済事業担当者・管理者の育成強化を図ります。
- 迅速・適正な相談・損害調査業務に対応する職員育成・強化を図ります。

報告

ニーズの高い生存保障商品を中心に、共済渉外・複合渉外担当者等による提案活動を行うなど、「ひと」「いえ」「くるま」の総合保障の提案・普及に取り組み、長期共済新契約高1,992億19百万円、年金共済新契約高12億19百万円の実績となりました。自動車共済においては掛金額19億66百万円となりました。長期共済保有高は2兆2,562億6百万円となり前年度より693億40百万円の減少となりました。

主な取り組み

- 3Q訪問(全戸面談)を通じて、組合員・利用者ニーズに合った保障点検活動の実践による「ひと」「いえ」「くるま」の総合保障の拡充
 - 3Q訪問を通じたニューパートナー層への保障提案活動
 - 全戸訪問を基軸に、自然災害に備えた建物保障点検活動と、自動車共済の保障拡充
 - 「こどもくらぶ」会員を対象としたイベントの実施など、地域とのふれあい活動による絆の深化
- 組合員・利用者の安心と信頼に応える事務制度・対応力向上
 - 共済事務インストラクターを軸とした事務レベルの向上
 - 担当別・階層別研修会の定期実施による共済事務担当者・管理者の育成強化
 - 自然災害損害調査員の養成による損害調査体制の整備・強化
 - 迅速な事故対応・損害調査サービスのCS(利用者総合満足度)向上

目標

長期共済新契約
3,935万ポイント



過去3年間の事業実績の推移

長期共済保有高(億円)

平成25年度	24,014
平成26年度	23,255
平成27年度	22,562



6月4・5日 JA兵庫西

女子プロ野球公式戦で特産品PR

当JAがオフィシャルパートナーとして応援する女子プロ野球チーム「兵庫ディオオーネ」の公式戦が、Wink球場（姫路市）で開催されました。当JAは球場入口に特産品ブースを設け、新鮮トマトやユズドリンクなどをPR販売。試合終了時の表彰式では、兵庫ディオオーネや対戦した埼玉アストライアのチーム・選手に、「きぬむすめ」や「損保乃糸」などを賞品として渡しました。また、試合中のゲーム大会で優勝した少年野球チームには、おにぎりと旬野菜のセットをプレゼントしました。



管内特産品の賞品を受け取る選手



特設ブースでトマトなどを販売しました

6月28日 英賀保小学校

農区と小学校が一緒に田植え

姫路市立英賀保小学校の全校児童849人が、飾磨区付城の田んぼでもち米「はりもち」の苗を植えました。食育を通じて地域や農区との繋がりを深めることが目的で、今年で24回目。カブトエビなどの生き物にも触れ合いながら、賑やかに作業を進めました。同小教諭の澤田佳彦さんは、「作物ができる過程で様々な人が関わっていることを学び、食への感謝を忘れないでほしい」と話しました。



農区やJA職員の指導を受けて苗を植える児童

6月24日 西播磨営農生活センター

農業基礎学び直売所出荷を目指す

西播磨営農生活センターは、農業塾「アグリチャレンジ」を開講しました。当JA農産物直売所に出荷予定、または出荷中でレベルアップを目指す同センター管内の生産者を対象に、6月から12月まで計7回講義を開講。上郡町の垣内光義さんは、「参考書に書かれていないことも教えてもらい、大変役に立った」と話しました。



野菜栽培の基礎を学ぶ出席者

6月21日 (株)安福又四郎商店

酒造会社が生産者と田植え体験

神戸市東灘区にある酒造会社(株)安福又四郎商店は、姫路市夢前町で酒造好適米「兵庫夢錦」の田植えを体験しました。実際の現場で生産者とともに稲作に携わりたいと、昨年から同町にある杉之内営農組合の圃場で実施しています。同社の池田光雄営業担当部長は、「定期的に立ち寄って生育状況を確認し、秋の収穫を楽しみにしたい」と話しました。



生産者と田植え機を操作する参加者

7月1日 JA兵庫西いちじく部会連絡協議会

高品質のイチジク目指して意思統一

JA兵庫西いちじく部会連絡協議会の生産者大会が揖保統括部であり、管内6つの部会から生産者50人が参加しました。昨年度の事業報告と今年度の計画を確認した後、太子いちじく部会の丸尾淳さんが生産拡大に向けた取り組みを発表。兵庫県農林水産技術総合センター研究員による栽培方法の講義もあり、参加者は熱心に聞き入りました。



栽培について熱心に質問

6月14日 佐用営農生活センター

ジャガイモを掘ったよ!

佐用保育園の園児29人と、あぐりキッズの子どもたち8人が、ふれあい農園でジャガイモ掘りを体験しました。かわいいスコップを片手に、みんなで協力して収穫。作業後は焼いたジャガイモを試食し、その美味しさに「おかわり!」と元気な声が響きました。



大きなジャガイモにビックリ!

5月25日 曾左支店

幼稚園児がミニトマト栽培に挑戦!

曾左幼稚園の園児40人がプランターでのミニトマト定植に挑戦しました。園児たちはポットから苗を上手に取り出し、「きれいに取れた」「プリンみたい」と話しながら丁寧に植えつけました。植えた後には「きちんと毎日お水をあげます」と約束してくれました。



ミニトマトの苗に興味深く見る園児たち

6月6～10日 甘地介護センター

トライやる・ウィークで職場体験

中学生が地域の職業体験をする「トライやる・ウィーク」で、市川町立市川中学校2年生3人が甘地介護センターで介護の仕事を経験しました。飲み物の提供やレクリエーションの補助など簡単な作業をしながら、自分たちでボウリングゲームも考案して利用者らと楽しみました。リーダーの堀岡莉瑠さんは、「利用者の方に『ありがとう』と言ってもらえたことがうれしかった。より介護に興味を持ち、ここで働きたいと思った」と話しました。



生徒たちが考案したボウリングゲームで盛り上がりました

6月7日 しそう営農生活センター・(株)大関

美味しいお酒を造り続けるために

しそう営農生活センターと酒造メーカー大関(株)は、山崎町の圃場に酒米「いにしへの舞」の苗を植えました。上質な種の保存を図るため、特性の違う4系統を栽培。いにしへの舞は、大関(株)が開発した酒造好適米で、日本酒の原料になります。同社の小沼信夫さんは、「社員が原料米の生産に携わることは、米に愛着が湧き、良い酒造りに繋がる」と話しました。



苗を植える大関の社員ら

6月13日 JA兵庫西

災害時に役立つ調理研修を受講

ポリ袋を使った災害時に役立つ調理研修会を姫路中央支店のキッチンスタジオで開き、当JAのふれあい生活指導員12人が受講しました。管理栄養士の上野樹世さんが、ポリ袋(高密度ポリエチレン)に入れた食材を、カセットコンロなどで沸かした湯に入れて加熱する「パックスッキング」を紹介。災害時の限られた環境での調理を想定しながら、カボチャの煮物やキャベツのゴマ和えなど5品を作りました。



洗い物も少ない簡単調理

6月22日 旭陽支店

資源と命・絆の大切さを学ぶ

旭陽支店は、「水の大切さと命の大切さ」をテーマにしたイベントを開き、旭陽幼稚園児58人が参加しました。熊本地震を忘れず、日常生活が送れるありがたさを理解してもらおうと企画。敷地内の汲み上げポンプを見学し、かまどで炊いたご飯でカレーを食べました。園長の稲村真理さんは、「色々な人とのふれあいがあり、震災も意識できてよかった」と話しました。



汲み上げポンプを見学する園児

やさいのヒトサラ



エダマメのコロッケ

エダマメ

今月の
やさい
メニュー



材料 (2人分※6~7個分、1個あたり約110kcal)

- コロッケ
 - エダマメ……150g(正味)
 - ジャガイモ……中2個(約150g)
 - こしょう……少々
 - 塩……小さじ1/4
 - 卵……1/2個
 - 小麦粉……大さじ1
- 水……大さじ1弱
- パン粉……適量
- 揚げ油……適量
- トマトソース
 - トマト……大1個
 - タマネギ……中1/4個
 - 植物油……小さじ1
 - 塩……ふたつまみ

作り方 (調理時間約30分)

- 1 エダマメはやわらかめに茹でてサヤから取り出す。ジャガイモは皮をむいて一口大に切って茹で、火が通ったら、むいたエダマメを加えて1~2分加熱する。
- 2 鍋の湯を切り、再び火にかけて木べらなどで混ぜながら水気を飛ばす。
- 3 火から下ろし、すりこぎなどでジャガイモとエダマメを粗くつぶし、塩、こしょうで味付けする。
- 4 6~7等分にして丸め、小麦粉(分量外)をまぶす。卵、小麦粉、水を溶き混ぜた中にくぐらせ、パン粉をつけて色良く揚げる。
- 5 トマト、タマネギをみじん切りにし、フライパンに油を入れてタマネギを炒める。火が通って透明感が出たらトマトを加え、水分を飛ばすように木べらで混ぜながら炒める。煮詰めて水気がなくなりとなるみがついたら、塩で味を調えて火を止める。
- 6 皿にトマトソースを敷き、コロッケを乗せて盛り付ける。

レシピのポイントとアレンジ

- エダマメは粒が残る程度につぶすと、食べるときに食感と味が残って美味しいです。
- ジャガイモをサトイモに変えるとクリームコロッケ風に♪
- おから、水切りした豆腐などを加えると低カロリー&タンパク質強化になります。

実は優れた「健康野菜」
エダマメで夏を乗り切ろう

エダマメは、未成熟で青いうちの大豆を収穫したもので、緑黄色野菜の仲間です。梅雨が明け、猛暑になるほど甘みが増して美味しいと言われています。

おつまみ程度の脇役に思われがちですが、必須アミノ酸、ビタミンA、B1、B2、C、葉酸や、鉄分、カルウムなどのミネラル、食物繊維などを含む栄養価の高い野菜。代謝アップや疲労回復、肝機能向上、免疫力強化、整腸作用もあり、これからの季節に積極的に摂りたい野菜の筆頭です。

今月のレシピは、そんなスーパーフードであるエダマメをたっぷり使い、主役級に昇格させたエダマメコロッケです。この時期すぐにそろう野菜ばかりですから、ぜひ作ってしっかり食べて暑い夏を乗り切りましょう！



トマトソースの色合いが食欲を引き立てます

管理栄養士
水口 麻衣子さん

ダイエットサポート・栄養管理コンサルティング、料理教室等の開催のほか無料のレシピメルマガ「読む料理教室」を好評配信中



ダイコン

栽培のポイント

① 肥料を上手に施しましょう

吸肥力の強い野菜なので、少ない肥料でもよく吸収します。しかし、肥料が不足すると根の肥大が劣って品質が低下します。堆肥を丹念に追肥して、肥料切れを起こさないように育てましょう。また、未熟成の堆肥は根の障害を起こしやすいので、完熟の状態にしておきましょう。

② 股根に気をつけて

土中に深く伸び肥大していく過程で、根の先端に石や硬い土があると側根が大きくなり、先端が二股に分かれてしまいます。これを「股根」といいます。畑を深く丁寧に耕し、生育を邪魔する石などは取り除いておきましょう。

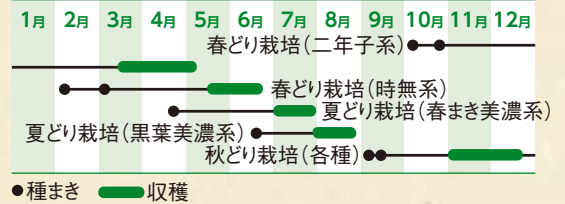
③ 収穫時期に注意しましょう

収穫時期が遅れると、中に「ス(空洞化)」が入ってしまいます。採り遅れには十分注意しましょう。



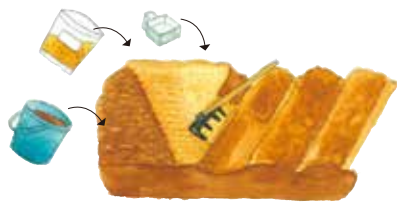
品種例
「耐病総太り」
「千部」など

栽培カレンダー



1 畑の準備

前作が片づき次第、石灰をまいて耕しておく

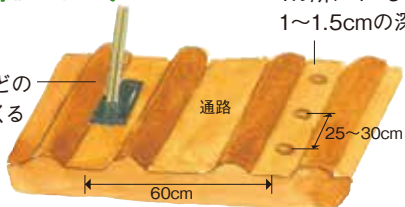


<1㎡あたり>
完熟堆肥:5～6握り
化成肥料:大さじ2杯
油粕:大さじ4杯

種まきの半月以上前に良質の完熟堆肥と肥料を与え、30～35cmの深さによく耕す

2 種まき

鍬幅で深さ3cmほどのまき溝をつくる



1カ所に4～5粒ずつ種をまき、1～1.5cmの深さに覆土する

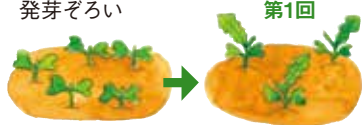
大型の品種は株間を広くとる

ジュースの缶などを押しつけ、地面にできた円の形にそってまけば、種が片寄らない



3 間引き・土寄せ

発芽ぞろい



第1回

本葉1枚のころ3本に。間引いた後、株元へ手先で軽く土を寄せる

間引きのとき

子葉の形がよいものを残す



生育初期に子葉の形が整ったものは根形がよく、整わないものや大きすぎるものは根の形も崩れやすい

第2回

本葉3～4枚のころ2本に。株元へ軽く土を寄せ、ふらつかないようにする

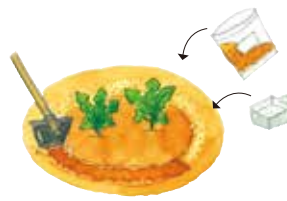


第3回(最終間引き)

本葉6～7枚のころ、1本立てにする



4 追肥



第1回(1株当たり)

化成肥料:小さじ1杯

油粕:小さじ1杯

第2回間引き後、株のまわりにばらまき、軽く土とまぜ合わせる



第2回(1株当たり)

化成肥料:大さじ1杯

油粕:大さじ2杯

第3回の間引き後、畝の片側にばらまき、鍬で土と混ぜる



第3回(1株当たり)

化成肥料:大さじ2杯

第2回追肥の半月後、反対側にばらまき畝を形づくる

5 収穫

上方に向かって勢いよく伸びていた葉が開きぎみになり、外葉が垂れるようになったら収穫の適期。収穫が遅れるとス入り(空洞化)してしまう



おでんといえば「ダイコン」!という方も多いのでは。冷えきった身体を温めてくれ、寒い時期に食べると格別ですね。ぜひ挑戦して下さい。

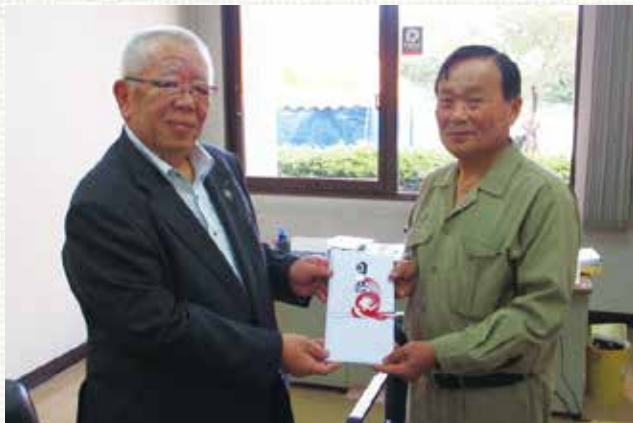
揖龍堂農生活センター
安田 研人

熊本応援フェアを 「旬彩蔵・野菜市」全店舗で開催！

5月1日から31日の1ヶ月間、旬彩蔵・野菜市全店舗で「熊本応援フェア」と題して、被害の大きかった益城町などのスイカとメロンを販売しました。皆さまからたくさんのお客様の応援をいただき、売上金の一部を復興支援金としてJ Aグループ熊本地震災害対策本部へ持参しました。皆さまのあたたかい心遣いに感謝を申し上げますとともに、被災地の一日も早い復興を祈ります。



旬彩蔵・野菜市に特設コーナーを設け、熊本県産スイカやメロンを販売しました



災害対策本部長に目録を渡す小谷廣信常務理事

毎週火曜日はポイント2倍デー！

旬彩蔵・野菜市からうれしいお知らせ！4月から毎週火曜日が「ポイント2倍デー」になりました。入会申し込みは各旬彩蔵・野菜市まで。皆さまのご来店をお待ちしています！



8月の農作業

秋冬野菜の種まき

春夏野菜は気温が上がっていく時期に栽培するので、多少スタートが遅れても管理方法で生育を取り戻せる可能性があります。しかし、秋冬野菜は気温が下がる時期の栽培になるため、スタートが遅れると十分に大きくならないうちに寒くなり、生育が止まってしまう。ハクサイやレタスなどの野菜は、しっかり結球しないことがあります。

また、ニンジンなどは込み合っていると根の肥大が進まないのので、早めに間引きをしましょう。雑草に埋もれてしまうことがありますので、入念な除草も大切です。

播種や定植の時期をよく確認して、適期適作ができるように注意しながら栽培計画を立てましょう。



栽培時期をしっかりと確認しながら計画を立てましょう

今月のおたより

打ち上がる花火が夜空を彩る季節となりました。今月も広報誌に寄せられたお便りを紹介します。

●旬彩蔵の野菜は本当に新鮮ですね。1週間冷蔵庫に入れていても、買ってきたばかりのようにシャキッとしています。

(姫路市 尾西 鈴世さん)

●高島 旬彩蔵の野菜は採れたて新鮮！生産者の方が丹精込めて作られています。色んな料理に挑戦してくださいね。

●草引きをしていると、美しい緑色をつかみました。アマガエルです。とてもかわいいと思いました。

(神崎郡 河西 嘉之さん)

●高島 最近ではアマガエルを見る機会が減ったように思います。苦手という方もいらっしゃると思いますが、目がクリクリしててかわいいですね。

●運動会の徒競走で、頑張って1位になりました！嬉しいも頑張っ

てくださいね！応援しています。

(姫路市 古川 心結さん)

●高島 運動会での楽しい思い出ができましたね。嬉しいも頑張ります☆



●「にっしいのぶらりロケ地めぐり」で紹介された場所に行ってみたいですが、見るだけでも楽しめますね。

(損保郡 首藤 くみ子さん)

●高島 にっしいのぶらりロケ地めぐり内の様々なロケ地をめぐります。運がよければ出会えるかも？紹介した場所にもぜひ足を運んでください！

●高校時代の友達と35年ぶりに



会いました！年はとりましたが、話し方や笑い方は全然変わっていませんでした。話も弾み、とても楽しく懐かしいひとときでした。

(たつの市 石井 ひとみさん)

●高島 昔からの友人との再会は良いものです。卒業してから就いた仕事や経験も違いますから、おしゃべりをしながら新しい感性に触れることができるのも楽しさのひとつでしょうか。

●孫たちが小学1年生と幼稚園児になりました。好き嫌いの激しかった2人が給食を完食するように、おばあちゃんは、もうビックリです！！

(赤穂市 坂元 美雪さん)

●高島 好き嫌いがあると、人生で大きく損をしているなあと思っています。何でも美味しく食べられることは幸せですね。

●6月号表紙のキュウリの絵と添えられた言葉「雨も陽射しもたっぷり浴びて」がとても良かったです。このキュウリ、食べたい！！

(損保郡 玉田 泰之さん)

●高島 表紙にはいつも美味しそうな野菜が描かれていますね。次回の野菜が何なのか楽しみます。

●6月号掲載の「エンディングノート」が勉強になりました。手をつけていないエンディングノートがありますが、記事を見て、「死を考えることは生きていること。今後の新たな指針になるよう、書いてみよう」と思いました。

(神崎郡 築山 初美さん)

●高島 元気な時に、しっかり考えて準備しておくことが大切だと思います。家族のために自分の情報や思いを伝えることは大事ですね。

●6月号のクロスワードは結構難しかったです。でもなんとか最後まで解きました。いい頭の運動になりますね。毎月楽しみに待っています。

(佐用郡 山根 慈香さん)

●高島 ありがとうございます。クロスワードは適度な頭の体操になりますね。解けなくても、そこから新たな知識が身につくので、これからも挑戦していただけるとうれしいです。

●我が家の近くにホタル狩りをする場所があり、私が出た頃、ホタルの光で川の流れが分かるほどでした。しかし年々、数は減ってきています。この貴重な自然を見守っていききたいものです。

(たつの市 丸林 光さん)

●高島 私たちの便利な生活と引き替えに、豊かな自然が失われることもあります。日本の古き良き、原風景を大切にしていこうという視点も大事ですね。



今月の担当者



事業推進部 金融推進課
高島 照之

夏本番ですね。夏バテしないよう、のどが湿る前に水分補給をして、暑さに負けずに頑張りたいです。

「わかってみよう！」
**フラワー
 アレンジメント**
 フラワーデザイナー 和田幸子



土が無くても育つ不思議な植物

エアープランツのアレンジメント

今回アレンジするのは、近年人気の高まっているエアープランツです。空気中の水分を吸収するので土が無くても生育し、さまざまな場所に置いておくだけでアレンジを楽しむことができます。

頻繁に水を与える必要はありませんが、全く与えないと枯れてしまうので、普段は霧吹きで水をかけるとともに「ソーキング」という方法で水やりをします(左図参照)。これを1か月に1度の頻度で行ってください。水につけすぎると腐るので注意。また湿度が高い梅雨や水温が下がる真冬は、植物を傷めるので不要です。

アレンジの手順



1. 器にサンゴを敷き詰め、中心となるエアープランツを飾る



2. バランスを見ながら他の種類のエアープランツを飾り付ける



<ソーキング>
 水を張った容器に植物全体を3時間ほどつける。つけた後は水気をよく切る

アレンジに使用した花



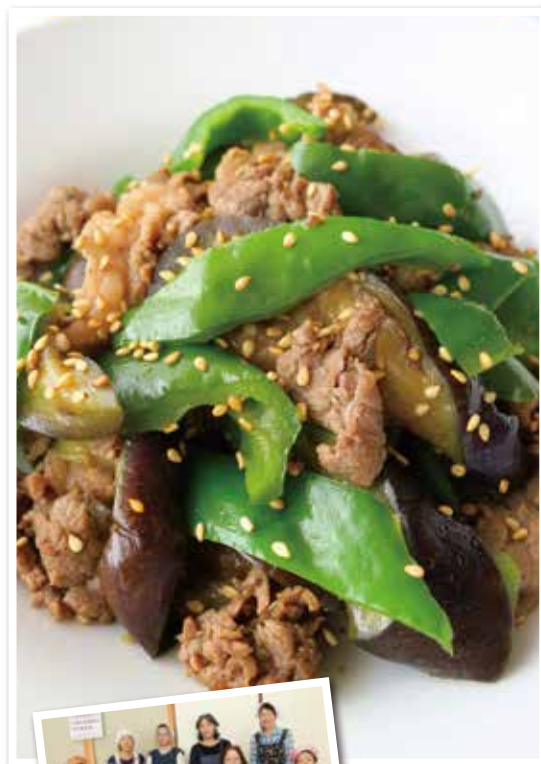
- ①ウスネオイデス
- ②ブラキカウロス
- ③カプトメデューサ
- ④ハリシー
- ⑤ストリクタ



JA兵庫西女性会
 佐用支部
 「江川料理部」

旬の夏野菜と牛肉を合わせたご飯のベストパートナー ジャンボピーマンとナスと牛肉のゴマ炒め

女性会佐用支部「江川料理部」の皆さんに、特産のジャンボピーマンがたっぷり入ったレシピを紹介していただきました。「ジャンボピーマンは肉厚で柔らか。甘みがあつて普通のピーマンよりも食べやすいので、子どもさんにもぜひ」と、リーダーの野村弓枝さん(78)「夏野菜をたくさん食べることができ、ご飯もすすみます」江川料理部は毎月第3水曜日、和気あいあいと料理づくりを楽しんでいます。



「江川料理部」の皆さん

材料 [4人分]

- ジャンボピーマン……………2個
- ナス……………4個
- 牛切り落とし肉……………360g
- 白いりゴマ……………小さじ4
- みりん・しょうゆ……………各大さじ2
- サラダ油・酒……………各大さじ2
- 塩・こしょう……………適量

作り方

- ①ジャンボピーマンは縦半分になり、へたと種を取って幅1cmの斜め切りにする。ナスもへたを取り、縦半分にして、水に5分ほどさらしてアクを抜き、水けをきる。
- ②牛肉は一口大に切り、塩・こしょうを少々ふる。
- ③フライパンにサラダ油を入れて中火で熱し、肉を炒める。色が変わってきたら酒を入れ、ジャンボピーマンとナスを加えて炒め合わせる。
- ④全体に油が回ったら、みりん・しょうゆを入れ、汁気がなくなるまでよく炒める。
- ⑤仕上げにゴマをふり、ざっくりと混ぜ合わせて出来上がり。

消費者トラブル

その注文は本当に「1回だけ」?

インターネット通販で、美容液を注文した。しばらくして商品が届いたが、同封されていた書面から、毎月商品が届く定期コースの注文になっていることがわかった。翌月の商品が届く前に解約したいと思い、業者に電話をしているが繋がらない。どうすればよいか。

回答▶▶▶

「1回だけ」の注文と認識していたが、実際は定期購入になっているというインターネット通販トラブルが増加しています。トラブルを回避するポイントは、

- ①契約内容や解約条件の表示の有無を確認(スマートフォンからの注文は小さい文字のために特に注意)
- ②定期購入が条件になっていないか
- ③解約の条件を確認(定期購入期間内に解約が可能か。解約の方法も確認)

困ったときは、すぐに消費生活センターに相談しましょう。



兵庫県 西播磨消費生活センター TEL0791 (58)0993

●不安なときは相談を! 消費者ホットライン 188 (お近くの自治体の窓口をご案内します)

子育て百科

炎症

よく〇〇炎という病名を聞きますが、「炎」は「炎症」の略です。風邪をひいたときには「気管支炎」、虫に刺されたときには「皮膚炎」などがあります。

私たちは、自分の体を休みなく外から守っています。そして全身を管理して健康に保つために、常に血液を循環させているのです。日常生活では、いつ何が起こるか分かりません。けがをしたり、虫に刺されたり、菌やウイルスの感染を受けて発病することもあるでしょう。そのとき患部をそのままにしていると被害は大きくなり、生命に関わる場合もあるため、初期段階での応急処置が必要です。

例えば転んでけがをすると、体内では血液を患部に送り、抵抗力を落とさないようにします。このときに送られる大量の血液によって引き起こる腫れ、痛み、熱が炎症です。原因や症状により異なりますが、炎症は症状がこれ以上悪化しないように体が引き起こす抵抗であり、体が発するサインなのです。炎症自体による痛みを抑えるのではなく、なぜ炎症が起こっているのかを知り、その原因を取り除くことが大切です。



8月の運勢

- 牡羊座** 3/21~4/19
 - 全体運／楽しいことに幸運が。旅行や飲み会など、レジャーに誘われたら気軽にOKし、出掛けてみて。創作活動も◎
 - 健康運／体力アップに最適。スポーツを満喫して
 - 幸運の食べ物／トマト
- 牡牛座** 4/20~5/20
 - 全体運／思い込みで行動してミスがち。確認作業を忘れずに。また、安請け合いはトラブルのもと。シビアに現状認識を
 - 健康運／運動不足に注意。こまめに動くのが正解
 - 幸運の食べ物／オクラ
- 双子座** 5/21~6/21
 - 全体運／思い切って、やりたいことにトライすれば新たな発見があるはず。話題のジャンルやアイテムに注目するのも吉
 - 健康運／日々の疲労解消が大事。入浴がお勧め
 - 幸運の食べ物／スダチ
- 蟹座** 6/22~7/22
 - 全体運／趣味など、好きなことに時間を使いたい月です。プライベートの充実が好運の呼び水に。ガーデニングもグッド
 - 健康運／規則正しい生活リズムを心掛ければ平穩
 - 幸運の食べ物／カボチャ
- 獅子座** 7/23~8/22
 - 全体運／温めていたプランを実行に移すのにベスト。積極的にアクションを起こして。自己アピールも成功する可能性大
 - 健康運／好ベース。伸び伸び過ごせば、問題なし
 - 幸運の食べ物／カマス
- 乙女座** 8/23~9/22
 - 全体運／サービス精神を発揮すると、運が巡ってくる期間。周囲との和を第一に考えて。ひらめきアップには音楽鑑賞を
 - 健康運／食事の質を向上させて。体調に好影響が
 - 幸運の食べ物／桃
- 天秤座** 9/23~10/23
 - 全体運／人との交流から得るのが大きい気配。初対面の相手にもフランクに話し掛けて。グループレジャーもラッキー
 - 健康運／ウォーキングなど、気軽にできる運動を
 - 幸運の食べ物／パプリカ
- 蠍座** 10/24~11/22
 - 全体運／神経質になりやすい傾向あり。深刻に考えず、肩の力を抜いて楽に構えましょう。鏡の前で笑顔を作ると開運に
 - 健康運／ストレス発散には食べるより動くのが吉
 - 幸運の食べ物／ゴーヤー
- 射手座** 11/23~12/21
 - 全体運／普段以上に行動力が高まりそう。やりたいことがあれば大胆に行動に移して。海外に関する事柄にもつき
 - 健康運／疲れを感じやすい月。早めの就寝が必須
 - 幸運の食べ物／ナス
- 山羊座** 12/22~1/19
 - 全体運／物事を悪い方に受け止めてしまう暗示。意識的にプラス思考を。リフレッシュには自然の中で過ごすのがベスト
 - 健康運／不調を感じたら、十分な休養を忘れずに
 - 幸運の食べ物／ウニ
- 水瓶座** 1/20~2/18
 - 全体運／何かと迷いやすく、優柔不断になってしまうかも。一人で悩まず、身近な人に助言を求めて。深呼吸も効果的
 - 健康運／体のゆがみを正せば健康体に近づけそう
 - 幸運の食べ物／シントウ
- 魚座** 2/19~3/20
 - 全体運／周りに対する不平不満や愚痴ばかり口にしやすく、運氣ダウンを招く恐れ。小さなことにも感謝の心を大切に
 - 健康運／気分が暗くなりがち。お笑いを楽しんで
 - 幸運の食べ物／カワハギ

クロスワード

二重マスの文字をA～Eの順に並べてできる言葉は何でしょうか？
正解者の中から抽選で20名様に1,000円分の図書カードをお送りします。

1	6	8		16	19
	D				
2			13		
		9	10	17	
				C	
	7			14	
			E		
3	A		11		20
4				15	18
5			12		
					B

タテのカギ

- ① 一抹の――がよぎった
- ③ 曲芸の上手な海獣
- ⑥ 鳴門海峡には大きなものができます
- ⑦ 小川の――が聞こえる森
- ⑧ 支点、――、作用点
- ⑩ 釣りでは「こませ」ともいいます
- ⑭ 家に真っすぐ帰らずに…
- ⑯ お茶やたばこをのんで一休み
- ⑰ 剣道で頭に着ける防具
- ⑱ ヘビが巻くもの
- ⑳ 富士五湖で2番目に小さな湖

ヨコのカギ

- ① 軒先でチリンと涼しげな音を立てます
- ② 小倉あんの材料になる豆
- ③ 暑い日にはたくさんかきます
- ④ イワシやウナギなどの稚魚。――干し
- ⑤ 錠前の穴に差し込みます
- ⑦ ――と比例代表制で行われる参院選
- ⑨ ――をかけて作物を育てる
- ⑪ セーラー服に付いているものは大きめ
- ⑫ 小さな金属球をはじく大人向け遊戯
- ⑬ トート、ポストン、ハンドといえは
- ⑮ 天気予報では午前0時から午前3時ごろのこと
- ⑯ 針穴に通す物
- ⑰ アマではありません

応募方法

ハガキかEメールで、クイズの答え・住所・氏名・年齢・電話番号と、広報誌やJAに対するご意見、ご感想、最近の出来事等を書いてお送りください。当JAのホームページからも簡単にご応募できます。詳しくはホームページの「広報誌「について」」をご覧ください。
※当選者の発表は賞品のお届けをもって代えさせていただきます。なお、「おたよりコーナー」では送ってくださった方のお名前とご住所(市町名のみ)を掲載いたしますので、あらかじめご了承ください。

応募総数
512通

1	ユ	リ	ク	ウ	コ	ウ
2	ブ	ン	シ	ソ	ウ	ル
	ネ		ユ	カ	ゲ	シ
	7	エ	イ	ガ	カ	ン
3	ラ	ン		ミ	ツ	カ
4	ホ	ド	ウ	ハ	フ	エ
5	ツ	ウ	キ	ン		タ
						ル

6月号の答え

ホタルガリ

締切 8月25日(消印有効)

宛先 〒670-0940 姫路市三左衛門堀西の町216 JA兵庫西広報課「クイズ」係
メールアドレス quiz@ja-hyogonishi.jp
ホームページ http://www.ja-hyogonishi.com/

大阪
日帰りの旅

エキスポシティ「ニフレル」・ 万博記念公園「みんなく」ふれあい旅行

大好評で第4弾を迎えたJA兵庫西のヘルパー付き日帰り旅行。「車椅子だから…」「体力がないから…」そんな不安で旅行に踏み切れなかった人も、この機会にぜひお出かけください。

参加
条件

JA兵庫西に年金振込をされており、体が少し不自由になり、旅行を「あきらめていた」「遠慮していた」方

【安心のポイント】※要予約

- ゆったりとした行程内容
- 車椅子ごと乗車ができるリフト付きバスを利用
(車内固定は1バス2台まで可能)※
- JA介護ヘルパーと看護師が同行します
- ご昼食は個室でイス・テーブル席をご用意します(座席間隔は広めに設置)
- ご希望の方には同内容の食事を「刻み食」でご提供します※



リフト付き大型バス(イメージ)

旅のポイント



◆NIFUREL(ニフレル)

世界最大級の水族館「海遊館」が25年の水族館運営で培った飼育技術と経験を生かした商業施設です。コンセプトは「感性にふれる」。生き物の美しさ、不思議さを直感的に楽しめる、今までにないエンターテインメント施設。



みんなく館内(イメージ)



料理
(イメージ)

●実施日

9月26日(月) 神飾統括部・揖保統括部・赤佐統括部

9月27日(火) 姫路東部統括部・姫路西部統括部

●旅行代金 お一人様 19,800円(同伴者も同料金)

●申し込み締切日 8月26日(金)

※定員となり次第締め切りとさせていただきます

●募集人員 125名(各統括部25名)

●食事条件 昼食1回

●旅程

7:30~8:30各地出発▶「みんなく」(国立民族学博物館)見学
▶11:45~13:00「ホテル阪急エキスポパーク」昼食▶「ニフレル」見学▶「めんたいパーク神戸三田」買い物▶18:00~19:00頃各地到着

◆JA兵庫西から助成金のご案内

当ツアーは旅行終了後、JA兵庫西「生活文化活動支援積立金」よりお客様のJA兵庫西口座へ5,000円の助成金が振り込まれます。

※1事業年度、お一人様1回に限りです。

掲載のツアーはこの広告でのお申し込みを受け付けていません。
資料(専用チラシ)を当社下記店舗までご請求ください

■旅行に関するお問い合わせ、資料請求は

旅行企画・実施 観光庁長官登録旅行業第939号
Tour 株式会社農協観光
姫路支店 ☎079(284)3100
兵庫県姫路市三左衛門町西の町216(JA兵庫西電算センター1F)

関西電力からのお願い

農業用シートによる電気事故に注意!

台風や強風で農業用シートが舞い上がり、電線に付着するという事故が多発しています。シートの除去は電気を止め、作業員が高い位置で行うため、危険で大変な作業です。シートが飛ばないように重石をするなど、しっかり留めるようにお願いします。

強風でシートが舞い上がり電線に付着!

付着したシートを伝って電気が流れてショートし、広範囲の停電になる恐れがあります。

シートの除去は大変!

送電線を停電させ、作業員が電線に宙乗りして取り除きます。

農業用シートが飛ばないように!

農業用シートを使用する際は端を確実に留める。屋外に置いておく時は重石を乗せるなど、強風で飛ばないようにしてください。

ガス器具の買い替えは、 JAドリームLPガスセンターで!

日頃お使いのコンロ・湯沸器・給湯器・炊飯器の調子はいかがですか? LPガスセンターでは、商品の設置および取り付け工事を自社で行っています。各種商品を取り揃えていますので、気軽にお申し付けください!
※価格など詳細については、下記LPガスセンターまで

- 仁豊野LPガスセンター
住所 姫路市香寺町須加院12-9
問い合わせ 079(264)4131
- 福崎LPガスセンター
住所 神崎郡福崎町西治486
問い合わせ 0790(22)7006
- 山崎LPガスセンター
住所 宍粟市山崎町今宿101-1
問い合わせ 0790(62)8991

理事会 だより

平成28年6月28日(火)

- 第1号議案 JAバンク利用者保護等管理規則の改正について
- 第2号議案 行政庁提出業務報告書について
- 第3号議案 ディスクロージャー誌について
- 第4号議案 理事報酬について
- 第5号議案 役員賠償責任保険の継続加入について
- 第6号議案 信連への後配出資の対応について
- 第7号議案 貸出金理事会決定案件について
- 第8号議案 平成28肥料年度 秋肥 肥料価格の改定について

協同の 成果

(平成28年6月末現在)

組合員数	106,279人
出資金	122億8,570万円
貯金	1兆2,901億3,019万円
貸出金	2,660億584万円
長期共済保有	2兆2,388億1,878万円
購買品供給高	13億5,015万円
販売品販売高	14億2,647万円
職員数	1,048人

編集後記

ある日の取材で旬彩蔵福崎に立ち寄りました。敷地にはふれあい農園があるのですが…ん?いつもと様子が違って何やらとてもカラフル。興味津々で近くまで行くと、その正体は、「カカシ」!女性会の皆さんが手作りされたそうです♪着物姿やサングラス姿など、個性豊かなカカシ達が24時間体制で農園の作物を守っています!頑張りカカシたち!(S)



8月の各種相談会のお知らせ

住宅ローン相談会

7日(日)9:00~15:00
神飾統括部0790(22)5001
11日(木)10:00~16:00
安室支店079(298)1015
20日(土)9:00~15:00
水上支店079(281)2000
若狭野支店0791(28)0121
20日(土)10:00~16:00
勝原支店079(273)7821
28日(日)10:00~16:00
赤穂支店0791(43)1848

年金相談会

6日(土)
新宮支店0791(75)4032
20日(土)
福崎支店0790(22)1100
21日(日)
赤穂支店0791(43)1848
27日(土)
高岡支店079(297)1955
揖保川支店0791(72)2028

相続遺言セミナー

9日(火)10:00~12:00
安室支店079(298)1015

※年金相談会はすべて10:00~16:00(日程は変更となる場合がありますので、ご了承ください)
※当日は混雑する場合がございますので、事前に電話でのご予約をお願いします。

18日(木)10:00~12:00
飾磨支店079(233)0821
26日(金)10:00~12:00
旭陽支店079(273)6331

相続遺言個別相談会

9日(火)13:30~16:00
安室支店079(298)1015
24日(水)10:00~16:00
神飾統括部0790(22)5001
26日(金)13:30~16:00
旭陽支店079(273)6331

お住まい探し、資産の相談はJAへ

英賀保駅周辺土地区画整理組合 保留地好評分譲中!

賃貸物件 (仲介) 姫路 ハイツ 3DK 八幡

- 賃料……………58,000円
- 駐車料……………1台分込
- 共益費……………2,000円
- 敷金……………50,000円
- 礼金……………150,000円
- 面積……………57,00㎡



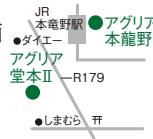
賃貸物件 (仲介) 姫路 ハイツ 2LDK 御立東

- 賃料……………65,000円
- 駐車料……………1台分込
- 共益費……………2,000円
- 敷金……………100,000円
- 礼金……………200,000円
- 面積……………59,10㎡



売地 (仲介) たつの

- アグリア正條保留地(揖保川中学校東)
約47坪~約76坪 約1,132万円~7区画
- アグリア堂本Ⅱ(ダイエー南)
約45坪~約47坪 約1,134万円~2区画
- アグリア本龍野(駅東)
約47~64坪 坪24万円~5区画
※小宅小学校区
- アグリア田中(太子町)
約50坪 993万円 1区画



売地 (仲介) 赤穂

- 清水町(角地) 80坪 1,370万円
- 平成町 約82坪 1,870万円
- 海浜町 100坪 2,100万円
- 片浜町 約55坪 1,165万円~2区画
- さくらタウン島田(赤小校区)
建築条件なし 約48坪 1,057万円~6区画
- 赤穂市野中・砂子土地区画整理組合
保留地 約670万円~16区画

土地のご相談はJAへ

※本誌制作中に内容が変更となった場合はご容赦ください。
また、ホームページ(<http://www.ja-hyogonishi.com/>)にも賃貸物件情報を掲載しておりますので、ぜひご覧ください。

資産管理センター TEL079(282)0771 JA兵庫西の賃貸情報 検索

お詫びと訂正

7月号18ページインフォメーションに掲載した介護職員初任者研修の記事で誤りがありました。正しくは以下のとおりです。

(正)講義・実技:揖保統括部(旧経済本店)
(誤)講義・実技:JA兵庫西宮農生活センター(旧経済本店)

(正)実技:最寄りのJA兵庫西介護センター
(誤)実技:JA兵庫西介護センター

ご迷惑をお掛けしましたことをお詫びするとともに、ここに訂正させていただきます。また、同ページに掲載した「Let's 婚活」の募集において、男性は農家後継者支援を目的に、当JA正組合員またはご家族で25~45歳の方を対象にさせていただきます。多数のご応募、ありがとうございました。

にっしいのぶらりロケ地めぐり



今月のロケ地

亀山本徳寺

姫路市亀山324

大河ドラマ「新選組!」2004年



新撰組の痕跡が今も残る 播州本願寺の最大拠点

1515年、蓮如上人の意向により本願寺の西国地方の拠点として建立された亀山本徳寺。当初、本堂は英賀にありましたが、羽柴秀吉の英賀攻めのもと、秀吉の命で現在の亀山に移転させられました。

その後、明治元年に本堂が焼失してしまいましたが、京都の西本願寺より北集会所が移築され、現在の本堂となりました。この北集会所は、新撰組が京都の屯所として使用していたもので、本堂の柱には新撰組のつ

けた刀傷が残っています。

この本徳寺で撮影されたのが、局長・近藤勇を主人公に、新撰組を中心とする幕末の志士たちを描いたNHK大河ドラマ「新選組!」。脚本を三谷幸喜さんが担当し、近藤勇を香取慎吾さん、土方歳三を山本耕史さんが演じています。亀山本徳寺ではまさに新撰組屯所として隊士たちが稽古に励むシーンが撮影され、当時の様子が鮮明に浮かび上がります。

大門前でも撮影が行われたよ!



本堂の柱には新撰組のつけた刀傷が!



新選組!
ロケ風景



写真提供:姫路フィルムコミッション

実際の屯所を舞台に、当時の新撰組の空気が伝わってくる数々のシーンが撮影されました。

見かけたら声をかけてね!



次回予告 **赤穂市におじゃまします!**

※諸事情により、予告なく変更する場合があります

メールマガジン「にっしいメール」好評配信中!

旬彩蔵のイベントやJA兵庫西のキャンペーンなど、さまざまなお役立ち情報をお届けします。ぜひご登録ください!

ご登録はこちらのQRコード、またはjahgn@atam.jpに空メールを送信してください

